

Standardy dodávek pro exteriérové profily ThermoWood® (materiál - borovice lesní, úprava Thermo-D) Kritéria kvality třídy materiálu „ThermoWood® A“

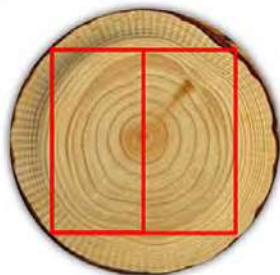
Výrobce:

Oy Lunawood Ltd, Asemantie 52, FIN-74170 IISALMI

Oficiální distributor pro ČR:

PROKOM CZ s.r.o., Pekařská 1641/79b, CZ-74705 OPAVA

Šířka profilů: 68/92/117/140 mm Tloušťka profilů: 19/26/42 mm



Obecné informace:

Vstupní surovinou pro výrobu ThermoWood® je finské borovicové řezivo, které má předpoklad většího výskytu suků. Pro výrobu ThermoWood® může být použito pouze středové řezivo z užších částí kmene. Díky tepelné úpravě změní dřevo své fyzikální a mechanické vlastnosti a získá unikátní rysy a vysokou životnost. Na tento úkor dřevo mírně křehne a má svá specifika při následném opracování. Vzhledem k tomuto se neřídí třídění dřeva ThermoWood® běžnými standardy a každý výrobce zastřešovaný Asociací ThermoWood® (TWA) má své vnitřní standardy kvality. Firma Oy Lunawood Ltd používá pro třídění kvality vnitřní normu „ThermoWood® A“, na základě této charakteristiky.


Všeobecný popis produktu:

Profily musí být čistě hoblovány ze tří stran - pohledová – lící strana je pravá strana, která obsahuje dřev - jádro. Dřev - jádro je běžnou součástí tohoto produktu a může se vyskytovat v celé délce prken. Z výroby je selektována lící strana a dvě přilehlé strany. Kvalita hoblování musí být u všech výrobních šarží rovnoměrná. Nejsou povoleny hrboly nebo drsný povrch. Povolené jsou prasklé a uvolněné suky, dle níže uvedené specifikace. Na pohledové straně se mohou objevovat malé podélné trhliny po výrobě. Vady na rubové – neselektované straně profilů není možné reklamovat. Na rubové straně jsou zcela typické trhliny po tepelném zpracování až do tloušťky 2 mm a maximálně v součtu 1/2 délky kusu, prasklina nemůže být skrze celou tloušťku - nepřijatelné, mimo konce prken do max 8 cm viz. níže.




Všeobecné hodnocení „ThermoWood® A“ kvality a typický vzhled instalovaných produktu:


- Vliv jednotlivých vad je hodnocen při pohledu na celkovou kvalitu produktu, vizuální vady které nelze vidět z optické vzdálenosti 5 m nelze považovat za vady. Lokální i nepovolené vady jsou přípustné, pokud není narušen celkový vzhled.
- Vady mimo běžný standard třídění do maximálně 5% objemu dodávky (odchyłka třídícího systému a drobné vady vzniklé při manipulaci), nelze považovat za vady, které je možné reklamovat – tyto drobné vady lze v tomto objemu vymanipulovat prořezem při zpracování.
- Profil je nepřijatelný, pokud se celkový vzhled výrazně liší od všeobecných požadavků na kvalitu.
- Několik větších vad v jednom produktu je přípustných, pokud celkový vzhled zůstane přijatelný.
- Obecně 8 cm od konců prken není tříděno. Mechanické nebo kvalitativní vady a praskliny objevující se na koncích prken do maximálně 8 cm je potřeba při instalaci obřezat – začistit čela a zabrousit hrany, tyto vady na koncích do maximálně 8 cm není možné reklamovat.
- Následný vznik podélných prasklin do 5% objemu nelze ovlivnit, ani aplikací nátěru – považuje se za přirozený projev.
- V omezené míře se může u profilů po instalaci projevit odlupčivost.



Velké šikmé suky obsahující kůru nejsou povoleny.



Velké chybějící suky mimo toleranci nejsou povoleny.



Dva suky s většími prasklinami blízko sebe nejsou povoleny.

Typický vzhled a běžné povolené vady exteriérových prvků kvality „ThermoWood® A“:



Osamocený chybějící suk do šíře 15 mm je povolen.



Osamocený prasklý suk je povolen.



Dřeň – jádro na povrchu je povolena v celé délce.



Trhliny na lícni straně do délky 200 mm po výrobě povoleny.



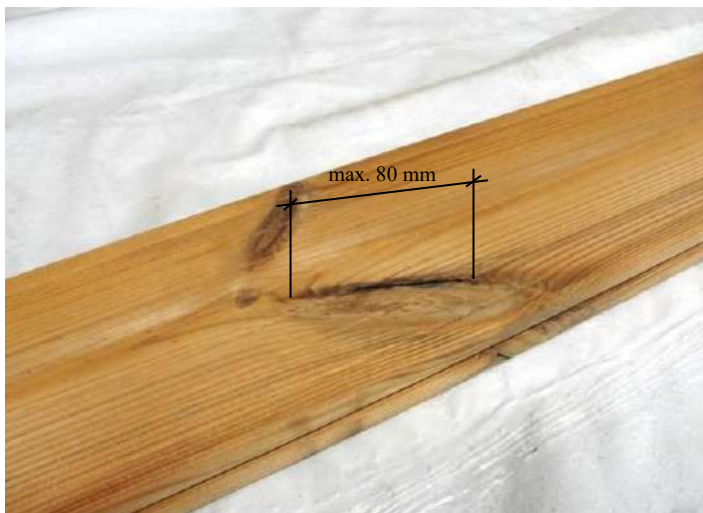
Vady na koncích prken jsou povoleny do 80 mm.



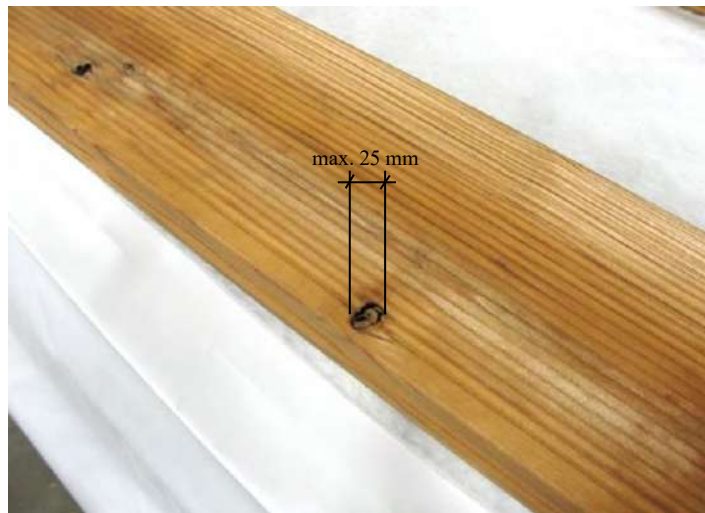
Díry (ne skrz) po vypadlém suku do 15 mm jsou povoleny.

Obecné požadavky na kvalitu pro hoblované exteriérové profily v kvalitě „ThermoWood® A“

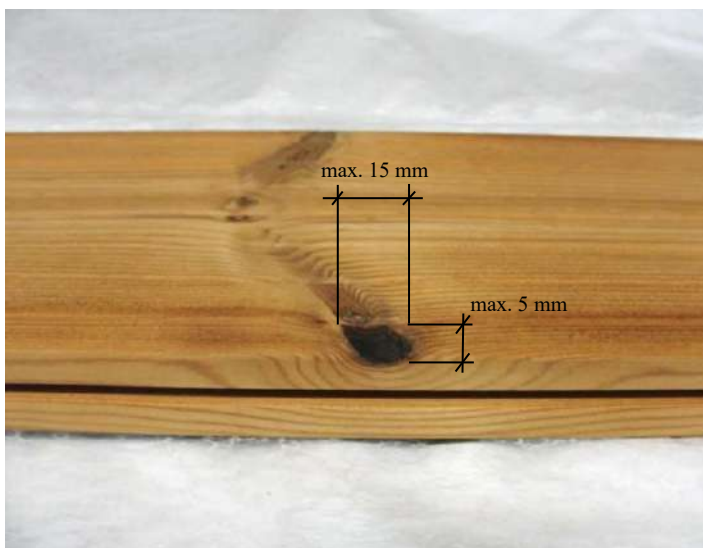
Rozměrové tolerance povolených vad pro materiál - tepelně upravená borovice lesní (Pinus sylvestris), úprava Thermo-D:



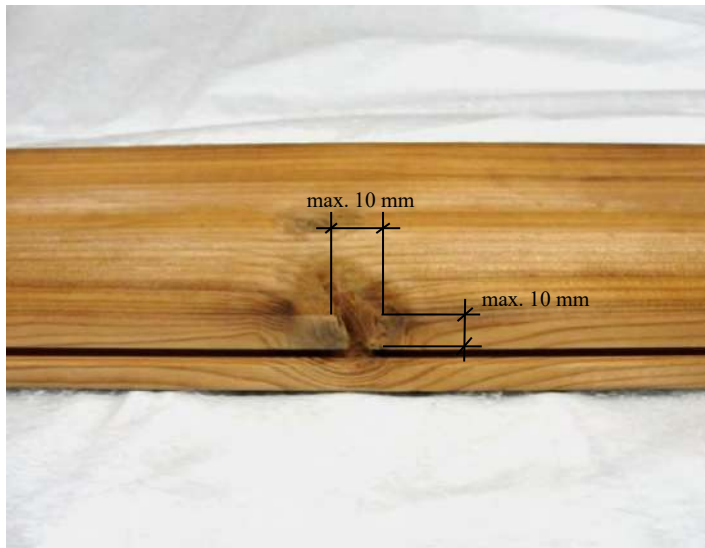
Kůrou ohraničený dlouhý hranový suk. Délka kůry max. 80 mm.



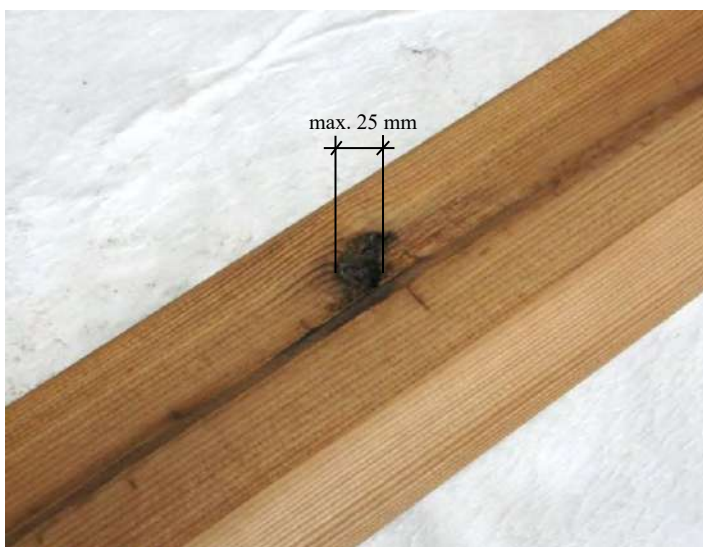
Nesrostlý suk ohraničený kůrou nebo vypadlý suk, max. průměr 25 mm.



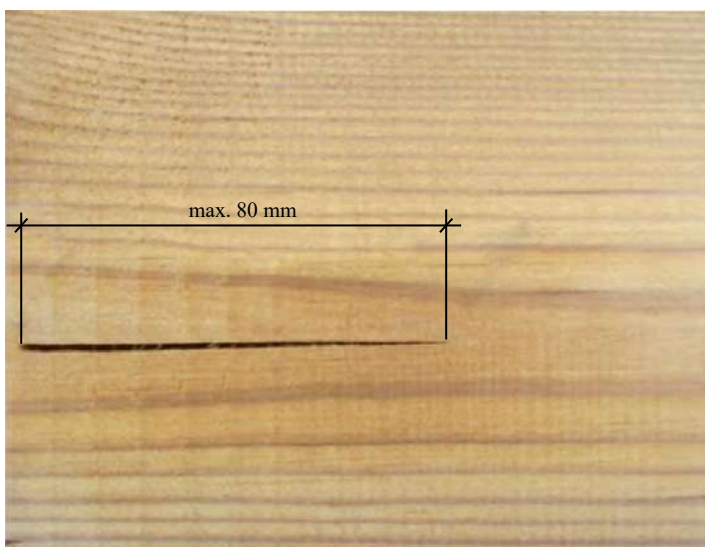
Vypadlý suk na líčové hraně. Šířka max. 15 mm, hloubka max. 5 mm.



Prasklý suk do 1/2 prkna. Šířka praskliny max. 10 mm, hloubka max. 10 mm.



Kůra zarostlá do dřeva a vada, max. průměr 25 mm nebo 15 x 50 mm.



Vlásečnicová prasklina na líční straně do šíře 2 mm, max. délky 80 mm. (u konců prken do max 80 mm – prasklina v koncích může být skrze)